

**Программа отдыха и
оздоровления детей: критерии,
основные направления, ошибки,
которые можно избежать.**

**Орлова Елена Викторовна, Директор Центра непрерывного
повышения педагогического мастерства АО ИОО, к.филос.н, доцент**

Поздравляем от всей души с заслуженной победой!

«Северный Артек» вошел в десятку лучших лагерей России



Фото: хп--29-

6kca7ah3bxn0b9a.xn--p1ai


На форуме организаторов отдыха и оздоровления детей «**Большие смыслы**» в Краснодарском крае подвели итоги Всероссийского конкурса «**Лучший детский лагерь России – 2023**». В десятку лучших детских лагерей страны вошел загородный стационарный оздоровительный лагерь «**Северный**

Артек».

– За десять лет центр детского отдыха «**Северный Артек**» реализовал множество проектов: от авторских программ детских лагерей и образовательных проектов до мероприятий регионального значения, – сообщил глава ведомства. – За этот период в стационарном и палаточном лагерях отдохнули более 12 тысяч детей. По поручению главы региона продолжается работа по развитию инфраструктуры «**Северного Артека**» с целью создания еще более комфортных условий для детей и персонала и расширения возможности приема до 500 человек в смену.

Напомним, что в прошлом году «**Северный Артек**» стал победителем конкурсного отбора на присуждение Национальной общественной премии в номинации «**Лучшая организация отдыха детей и их оздоровления**». По результатам независимой общественной экспертизы деятельности организаций отдыха центр детского отдыха признан лучшим из 34 регионов-участников.






Программный метод
(программный подход) к организации летнего
отдыха и оздоровления детей давно является
не только классическим, но и законодательно
закрепленным, тем не менее,
проблема грамотного проектирования
программ смены летнего лагеря является
актуальной.



В связи с этим, акцентировать внимание
именно на типичных ошибках (упущениях)
процесса создания программы является
принципиально важной!



Структура и требования к разработке программ смен детского оздоровительного лагеря специалистам давно известны и отличаются определенным постоянством

Не останавливаясь на многочисленных достоинствах и сильных сторонах программ летнего отдыха, акцентируем наше внимание на тех ошибках, которые:

- 1) Типичны и регулярны**
- 2) Реально снижают ценность программы (по мнению экспертов)**
- 3) Могут быть устранены при небольших усилиях со стороны авторов.**

**Важно помнить,
что любая программа
представляет собой**

единство трех составляющих:

**Идея
(миссия)**

**Структура
(оформление)**

содержание

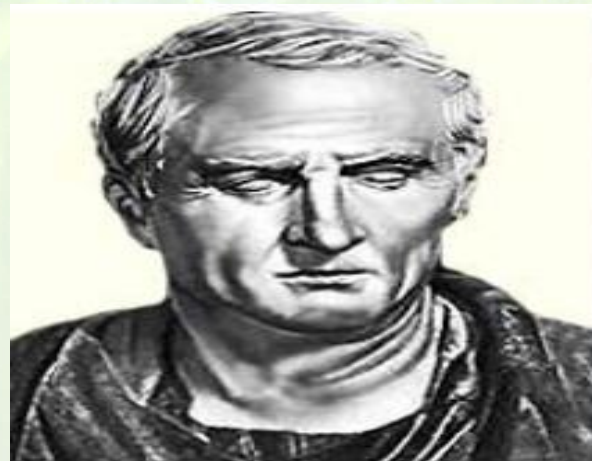


**Учитывая формат и краткость моего выступления
акцентируем внимание на тех ошибках,
которые можно и нужно исправить!**



**Единственная настоящая
ошибка — не исправлять
своих прошлых ошибок.**

Конфуций



**Каждому человеку свойственно
ошибаться, но только глупцу
свойственно упорствовать в своей
ошибке.**

Марк Туллий Цицерон

1

Идеология организация летнего отдыха и оздоровления детей: **приоритет воспитания**

Министерством просвещения РФ была разработана методическая презентация, определяющая базовые составляющие детского летнего отдыха

приоритеты

нормативная база

обобщение опыта



Министерство просвещения
Российской Федерации

7 ШАГОВ

ЛЕТНЕЙ
ОЗДОРОВИТЕЛЬНОЙ
КАМПАНИИ
2022 ГОДА

ВОСПИТАНИЕ И ПРОСВЕЩЕНИЕ

БОЛЕЕ
33 000
ОРГАНИЗАЦИЙ ОТДЫХА
ДЕТЕЙ И ИХ ОЗДОРОВЛЕНИЯ

БОЛЕЕ
2 000
СТАЦИОНАРНЫХ ОРГАНИЗАЦИЙ
ОТДЫХА ДЕТЕЙ И ИХ ОЗДОРОВЛЕНИЯ

БОЛЕЕ
5 МЛН
ДЕТЕЙ ОХВАЧЕННЫХ ОТДЫХОМ
И ОЗДОРОВЛЕНИЕМ



1

Идеология организация летнего отдыха и оздоровления детей: **приоритет воспитания**

Организация летнего отдыха детей является одним из приоритетов государственной политики и с 2022 года базируется на едином идеологическом подходе



ЕДИНЫЕ ПОДХОДЫ К ОРГАНИЗАЦИИ МЕРОПРИЯТИЙ В РАМКАХ ЛЕТНЕЙ ОЗДОРОВИТЕЛЬНОЙ КАМПАНИИ 2022 ГОДА

ЕДИНАЯ ПРОГРАММА ВОСПИТАНИЯ

ПРОГРАММА ПОСТРОЕНА ПО
МОДУЛЬНОМУ ПРИНЦИПУ:

совместная
деятельность
детей и
взрослых

формирование
личностных
качеств

приобретение
нового
соц. опыта

коллективное
творческое
дело

формирование
коллектива



ПРОГРАММА ЯВЛЯЕТСЯ ЧАСТЬЮ НЕПРЕРЫВНОГО ВОСПИТАТЕЛЬНОГО ПРОЦЕССА

БАЗОВЫЕ ЦЕННОСТИ

РОДИНА

СЕМЬЯ

ДРУЖБА

ТРУД

МИЛОСЕРДИЕ

Приоритеты
воспитания

Содержате-
льная рамка

1

Идеология организация летнего отдыха и оздоровления детей: **приоритет воспитания**

Программа смены

**в своем
Содержании
коррелирует с**

**Программой
Воспитания
организации:**

**Смыслы?
Модули?
Мероприятия**

**Напоминаю, что
Программа воспитания – основа
воспитательной работы в детском летнем лагере**

В рамках подготовки к проведению летней оздоровительной кампании 2022 года Департаментом государственной политики в сфере воспитания, дополнительного образования и детского отдыха Минпросвещения России совместно с заинтересованными организациями и разработана и направлена в субъекты Российской Федерации **примерная программа воспитания для детского лагеря.**

Примерная программа является ориентиром (основой) для разработки собственной программы воспитания для каждой организации, осуществляющей организацию детского оздоровительного отдыха.

Программа для организации, осуществляющей организацию летнего отдыха **является единой** и предусматривает совместную деятельность детей и взрослых и направленных на формирование личностных качеств ребенка, приобретение нового социального опыта, коллективное творческое дело и формирование коллектива .

**Программа воспитания должна
быть утверждена организацией и размещена
на официальном сайте учреждений
в сети «Интернет»);**

1

Идеология организация летнего отдыха и оздоровления детей: приоритет воспитания

ПРОЕКТ

ПРИМЕРНАЯ ПРОГРАММА ВОСПИТАНИЯ
для организаций отдыха детей и их оздоровления

**Ключевые даты,
Дни единых
действий
В Плане
мероприятий**

СОДЕРЖАНИЕ

Предислительная записка	4
Раздел I. ЦЕННОСТНО-ЦЕЛЕВЫЕ ОСНОВЫ ВОСПИТАНИЯ	9
1.1. Цель и задачи воспитания	9
1.2. Методологические основы и принципы воспитательной деятельности	10
1.3. Основные направления воспитания	12
1.4. Основные традиции и уникальность воспитательной деятельности	13
Раздел II. СОДЕРЖАНИЕ, ВИДЫ И ФОРМЫ ВОСПИТАТЕЛЬНОЙ ДЕЯТЕЛЬНОСТИ	15
2.1. Модуль «Будущее России»	15
2.2. Модуль «Ключевые мероприятия детского лагеря»	16
2.3. Модуль «Отрядная работа»	17
2.4. Модуль «Коллективно-творческое дело (КТД)»	19
2.5. Модуль «Самуправление»	20
2.6. Модуль «Дополнительное образование»	21
2.7. Модуль «Здоровый образ жизни»	21
2.8. Модуль «Организация предметно-эстетической среды»	22
2.9. Модуль «Профилактика и безопасность»	24
2.10. Модуль «Работа с волонтерами воспитателей»	25
2.11. Модуль «Работа с родителями»	25
2.12. Модуль «Экскурсии и походы»	26
2.13. Модуль «Профориентация»	27
2.14. Модуль «Детские медиа-пространства»	28
2.15. Модуль «Цифровая среда воспитания»	29

КАЛЕНДАРНЫЙ ПЛАН ВОСПИТАТЕЛЬНОЙ РАБОТЫ

ДЕТСКОГО ЛАГЕРЯ
на _____ год

Календарный план воспитательной работы детского лагеря составлен с целью конкретизации форм, видов воспитательной деятельности и организации единого пространства воспитательной работы детского лагеря.

План разделен на модули, которые отражают направления воспитательной работы детского лагеря в соответствии с Программой воспитания и определяет уровни проведения мероприятий.

Год посвящен *(указать чей год посвящен год в соответствии с Указом Президента Российской Федерации)*.

№ п/п	Наименование мероприятия	Срок проведения	Уровень проведения		
			Всероссийский/региональный	Детский лагерь	Отряд
Модуль « _____ »					
1.					
2.					

2

Идеология организация летнего отдыха и оздоровления детей: приоритет содержания

В 2021 году - 371 организация, обеспечивающая летний оздоровительный отдых

В 2022 году - летом на территории Архангельской области функционировали **380 организаций**.

В 2023 году функционировало **393 организации**, в которых отдохнуло **32 182 юных северянина**.

Всего летом **2023 года** организованными формами отдыха удалось охватить **39 861 ребенка школьного возраста**

Очевидна конкуренция в площадках и программах ДОЛ!

ВАЖНО:
создание условий для отдыха **детей с инвалидностью и ограниченными возможностями здоровья, организация профильных смен для детей, находящихся в трудной жизненной ситуации, подготовка кадров для сферы детского отдыха**

2

Идеология организация летнего отдыха и оздоровления детей: **приоритет содержания**

**Важна
организация
профильных
смен!**

**Особенно
для детей
среднего и
старшего
школьного
возраста!**

«В качестве положительного примера в этом плане глава ведомства отметил детский оздоровительный лагерь «Северный Артек», где в рамках летней кампании были организованы **четыре профильные смены**: спортивная, профориентационная, научно-образовательная и творческая, где ребят учили основам профессиональной фотосъемки и кинематографии».

«В центре детского отдыха «Северный Артек» и детском оздоровительном лагере «Авангард», на базе которого в августе этого года **впервые в Архангельской области в пилотном режиме была апробирована профильная смена для несовершеннолетних, состоящих на учёте в органах полиции**».

3

Идеология организация летнего отдыха и оздоровления детей: приоритет конкурса

Организация летнего отдыха детей является одним из приоритетов и региональной повестки

Министерством труда, занятости и социального развития Архангельской области объявлен конкурс на предоставление средств областного бюджета в целях укрепления материально-технической базы детских лагерей региона. Принять участие могут стационарные и палаточные организации отдыха всех форм собственности, расположенные на территории Архангельской области. По итогам конкурсного отбора организациям детского отдыха будет предоставлена субсидия из областного бюджета для частичной оплаты расходов, связанных с финансовым обеспечением затрат на укрепление их материально-технической базы.



Конкурс ежегодный!

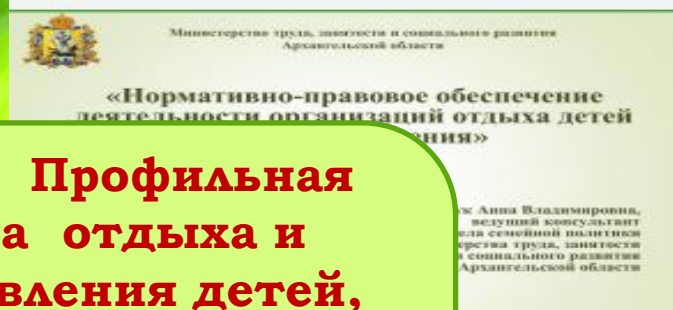
Ориентир для проектирования программ смен!

4

Идеология организация летнего отдыха и оздоровления детей: **приоритет образования**

«Инклюзивная смена в организации отдыха и оздоровления детей»

Будут: Профильная смена отдыха и оздоровления детей, находящихся на различных видах профилактического учета: проектирование и реализация программы



Перечень основных локальных документов организаций отдыха детей и их оздоровления

№ п/п	Наименование документа	Назначение	Особенности
1	Положение о лагере	Регламентирующий документ	Регламентирует деятельность лагеря
2	Программа развития	Стратегический документ	Разрабатывается сроком на 3-5 лет
3	Программа воспитания	Государственные установки и обязанности воспитателям	Единая структура и целевые установки, наполнение согласно модулям
4	Программа организации смены	Отражает специфику организации смены, сезона	Субкультура, традиции, условия, режим и возможности конкретной организации

МЕТОДИЧЕСКИЕ РЕКОМЕНДАЦИИ
по проектированию рабочей программы воспитания для организаций отдыха детей и их оздоровления

Были: Курсы в формате «очно с ДОТ», с 15.05.2023 по 19.05.2023

5

Главный приоритет: типичные ошибки в оформлении программы

Оформление и структура проектирования
элемента ДОЛ: важные аспекты

Помните, что оформление
программы и ее структурное
решение не только,
производят первое
впечатление на эксперта
(или потребителя), но и
заставляют нас
структурировать,
логично оформлять
содержание.



«У вас никогда не будет
второго шанса произвести
первое впечатление!»

Алан Пиз:

**Структура
программы
«Не
место»
для
креативных
решений**

Оформление и структура проектирования программы смены ДОЛ: важные аспекты

Важно! Программы смен летнего отдыха имеют определенную **«классическую архитектуру»**, которая является не только нормативно рекомендуемой, но и методически оправданной.

Если! Ваша не претендует на участие в конкурсе, все равно **«возьмите на вооружение»** утвержденную архитектуру программы.

Помните, совпадение содержания и формы придает законченный вид любому документу.

Оформление и структура проектирования программы смены ДОЛ: важные аспекты



ПРАВИТЕЛЬСТВО АРХАНГЕЛЬСКОЙ ОБЛАСТИ

МИНИСТЕРСТВО ОБРАЗОВАНИЯ И НАУКИ АРХАНГЕЛЬСКОЙ ОБЛАСТИ

ПОСТАНОВЛЕНИЕ

от 19 октября 2017 г. № 20

г. Архангельск

Об утверждении Положения об областном конкурсе программ отдыха и оздоровления детей

Программы должны соответствовать следующим требованиям:

1) представляются на бумажном носителе, заверенные на каждой странице, - в двух экземплярах, в электронном виде - в одном экземпляре;

2) содержание программы соответствует **структуре**, предусмотренной в приложении N 1 к настоящему Порядку;

3) текст программы оформляется на листах формата A4, шрифтом Times New Roman N 14, в объеме не более 15 листов.

12. Документы, поступившие в министерство образования, не рецензируются и не возвращаются. Датой поступления документов является дата их регистрации в министерстве образования.

13. Члены экспертной комиссии оценивают программы в соответствии с критериями оценки программ путем присуждения баллов по каждому критерию.

Оформление

Если нет четких требований в документах, то:

Объем программы – до 15 (остальное - Приложение)

Текст стандартным **шрифтом** Times New Roman (14 пт.)

Возможно: с межстрочным интервалом — 1.0, поля:
верхнее -2, нижнее -2, левое -2, правое -1,5

Выделение шрифтом каждого раздела Программы

Нумерация страниц

Выравнивание полей

Одинаковый шрифт

**Ошибка: игнорирование
требований! В первую
очередь объема программы**

Оформление: цифры вместо тысячи слов

Требования к оформлению конкурсной документации:

все материалы должны быть четко отпечатаны, аккуратно оформлены и скреплены;
формат А-4, шрифт Times New Roman 12, междустрочный интервал 1.0; поля: верхнее – 2, нижнее – 2, левое – 2, правое – 1,5;
количество страниц – не более 15.

Система оценки:

0 - показатель отсутствует;

1 - показатель представлен, но требуется доработка;

2 - показатель представлен в достаточной степени.

**Во - первых, реальная «потеря баллов» (-2),
а во – вторых, реальный риск не пройти техническую
экспертизу программы в других конкурсах .**

Оформление и структура проектирования программы смены ДОЛ: важные аспекты

Программа
ДОЛ
Не
равна
Программе
ДОП

Во-первых, проектирование программы смены летнего оздоровительного лагеря для детей, любой по содержанию, **имеет свою специфику и не дублирует структуру общеразвивающей дополнительной программы.**

Во-вторых, исходя из стратегических и идеологических задач летнего оздоровительного отдыха, программы ДОЛ оздоровительных программ должны **носить комплексный характер.**

В-третьих, программы смен ДОЛ, которые претендуют на «профильность» должны быть **профильными не только по названию**, но и по сути, которая пронизывает все содержание программы.

Структура: базовые разделы

**Четкая структура,
которая не только
определена
нормативно,
но и методически
оправдана!**

**ПРИЛОЖЕНИЕ № 3
к Положению об областном
конкурсе программ отдыха
и оздоровления детей**

С Т Р У К Т У Р А

программы отдыха и оздоровления детей

СТРУКТУРА

программы смены

- 1.Титульный лист**
- 2.Пояснительная записка**
- 3.Целевой блок:
(цель, задачи, результат)**
- 4.Содержание, средства план
реализации программы**
- 5.Ресурсное обеспечение программы**
- 6.Список литературы**
- 7. Приложения (не запрещено
и оправдано)**

ПРИЛОЖЕНИЕ № 3
к Положению об областном
конкурсе программ отдыха
и оздоровления детей

СТРУКТУРА

программы отдыха и оздоровления детей

1. Титульный лист:
 - 1.1. учредитель;
 - 1.2. наименование организации отдыха детей и их оздоровления;
 - 1.3. название детского лагеря, адрес места нахождения;
 - 1.4. название программы;
 - 1.5. сроки реализации программы;
 - 1.6. Фамилия, имя, отчество, должность авторов-составителей программы (при наличии);
 - 1.7. место (город, другой населенный пункт) и год разработки программы.
2. Пояснительная записка, в которой отражаются актуальность программы, понятийный аппарат, адресаты программы (возраст, категории детей и количество детей).
3. Целевой блок: цель, задачи и предполагаемый результат.
4. Содержание, средства, план реализации программы.
5. Ресурсное обеспечение программы:
 - 5.1. описание кадровых условий реализации программы;
 - 5.2. информационно-методическое обеспечение программы;
 - 5.3. особенности материально-технического обеспечения программы.
6. Список литературы.

Критерии оценки программы: цифры вместо тысячи слов

5. Структура и оформление программы	соответствие структуры требованиям, установленным Порядком проведения и критериями оценки программ отдыха детей и их оздоровления, планируемых к реализации и (или) реализуемых организациями отдыха детей и их оздоровления, претендующими на предоставление государственной поддержки	
	единый стиль оформления программы	

16. Программа, получившая по итогам оценки менее 75 процентов баллов от максимально возможного количества баллов, а также программа, одному или более из критериев оценки которой присуждено "0" баллов, не рекомендуется к реализации в организациях.

Ошибка: игнорирование структуры, заложенной в положении.

Ошибка: игнорирование структуры приводит к тому, что программы смены «теряет» важные элементы, которые потом пытаются найти и оценить эксперты.

Структура: титульный лист

Лицо программы смены

- наименование образовательного учреждения; **логотип(если есть)**
- где, когда и кем утверждена программа;
- название программы;
- **возраст детей, на которых рассчитана программа;**
- **срок реализации ДОЛ**
- Ф.И.О., должность автора (авторов) программы (**полностью!**)
- название города, населенного пункта;
- **год разработки программы смены.**

1. Титульный лист:
 - 1.1. учредитель;
 - 1.2. наименование организации отдыха детей и их оздоровления;
 - 1.3. название детского лагеря, адрес места нахождения;
 - 1.4. название программы;
 - 1.5. сроки реализации программы;
 - 1.6. Фамилия, имя, отчество, должность авторов-составителей программы (при наличии);
 - 1.7. место (город, другой населенный пункт) и год разработки программы.

Программа существует, когда она утверждена!

Наличие оглавления делает документ структурированным

ОГЛАВЛЕНИЕ

1. Комплекс основных характеристик дополнительной общеобразовательной общеразвивающей программы
 - 1.1. Пояснительная записка
 - 1.2. Цель, задачи, ожидаемые результаты
 - 1.3. Содержание программы
2. Комплекс организационно - педагогических условий
 - 2.1. Календарный учебный график
 - 2.2. Условия реализации программы
 - 2.3. Формы аттестации
 - 2.4. Оценочные материалы
 - 2.5. Методические материалы
 - 2.6. Список литературы

**Не
забываем
указывать
номера
страниц!**

6

**Главный приоритет: типичные ошибки
в содержании программы**



**Коллеги, помните, эксперты читают
не ваши мысли, а **ваши документы.****

Содержание программы смены ДОЛ: важные аспекты

Во-первых, проектирование программы смены летнего оздоровительного лагеря для детей, любой по содержанию, **имеет свою специфику и не дублирует структуру общеразвивающей дополнительной программы.**

Во-вторых, исходя из стратегических и идеологических задач летнего оздоровительного отдыха, программы ДОЛ оздоровительных программ должны носить **комплексный характер.**

ВСПОМНИМ

В-третьих, программы смен ДОЛ, которые претендуют на «профильность» должны быть **профильными не только по названию**, но и по сути, которая **пронизывает все содержание программы.**

По направлению деятельности смены детского оздоровительного лагеря различают:

комплексные — смены, сочетающие различные направления отдыха, оздоровления и воспитания;

профильные — смены в лагере с одним ведущим типом деятельности, в которой принимает участие определенная категория детей, участвующих в специально организованной деятельности, например, смена для детей-инвалидов, одаренных детей, туристов, экологическая, экономическая и т.п.;

тематические — смены, содержание которых построено на одной теме, сюжете, например, смены, основанные на *литературных произведениях* («Солнечный город», «Хоббитские игры», «В гостях у дедушки Корнея» и т.д.), *на изучении проблем личности* («Талант — восьмое чудо света», «Звезда по имени “Я”» и др.), *современных проблем человечества* («Остров мечты», «Праздники Земли» и т.д.), *знаменательных датах в истории страны* (300-летие флота, 850-летие Москвы, 200-летие со дня рождения А.С.Пушкина и т.д.).

Особенности профильной смены:

Первой особенностью является целостность ценностно-смыслового замысла смены, стержневой педагогической идеи, объединяющей все формы жизнедеятельности временного детского коллектива в течение смены.

Вторая особенность связана с тем, что на смену собираются дети, которых объединяет интерес к какому-либо виду деятельности. Сама по себе деятельность, в которую вовлечены дети, не делает их друзьями.

Третьей особенностью профильной смены является личностная готовность детей осваивать новое, добиваться более высоких результатов, делиться накопленным ОПЫТОМ.

ЦАРЁВА Надежда Павловна - доцент кафедры развития дополнительного образования детей ГАОУ ДПО «Ленинградский областной институт развития образования», кандидат педагогических наук

Особенности профильной смены:

Четвёртая особенность организации профильной смены связана с особым типом отношения к научному знанию у детей, увлечённых каким-либо видом деятельности и, особенно, у одаренных детей. Много свободного времени, не наполненного активной интеллектуальной деятельностью, вызывает у них скуку и раздражение, ощущение потерянного времени.

Пятая особенность характеризуется состоянием эмоционально-нравственного климата, который определяется позицией взрослых как единомышленников и наставников в едином ценностном пространстве. Педагог как старший товарищ, наставник, помогает продвигаться в сложном мире открытия нового, освоения уже достигнутого, осознания ценностей окружающего мира.

**Изучаем
опыт**

Содержание программы смены ДОЛ: важные аспекты

Профильные смены в системе летнего отдыха с каждым годом приобретают всё большую популярность.

Их история достаточно длительна и разнообразна, однако особое место в этой истории принадлежит **ФГБОУ ВДЦ «Орлёнок»**.

Сложившаяся методическая система организации жизнедеятельности детей в «Орлёнке» позволила делать профильные смены особенно яркими и праздничными

Ошибка: заявляем профильность, но не учитываем это ни при наборе детей, ни при подборе кадров, ни при проектировке мероприятий





Содержание программы смены ДОЛ: ОПЫТ и ПЛАГИАТ

важные аспекты

Управление образования и науки Тамбовской области
Тамбовское областное государственное бюджетное образовательное учреждение дополнительного образования «Центр развития творчества детей и юношества» - Региональный модельный центр дополнительного образования детей



СБОРНИК ЛУЧШИХ ПРОГРАММ ЛЕТНЕГО ОТДЫХА (работы победителей областного конкурса «Лучшая организация отдыха детей в летний период 2019 года»)

Тамбов, 2019

Сборник лучших программ летнего отдыха (работы победителей областного конкурса на лучшую организацию отдыха детей в летний период 2019 года)

Комитет образования администрации города Тамбова
Тамбовской области

Муниципальное автономное учреждение дополнительного образования «Детско-юношеская спортивная школа №1»

Спортивно – оздоровительный лагерь «Салют»

Рассмотрена и рекомендована к утверждению Методическим советом МАУ ДО «Детско-юношеская спортивная школа №1» протокол № _____ от «___» _____ 2019 г.

«УТВЕРЖДАЮ»
Директор МАУ ДО «Детско-юношеская спортивная школа №1» _____ А.А. Головков
приказ № _____ от «___» _____ 2019 г.

Модульная долгосрочная программа летней смены

«От веселых стартов до олимпийских вершин»

Возраст детей, на которых рассчитана программа: 6 – 18 лет, дети, занимающиеся в спортивных школах г. Тамбова

Срок реализации программы: 21 день

(1 смена с 01.06.2019 по 21.06.2019 г.; 2 смена с 24.06.2019 по 14.07.2019 г.; 3 смена с 18.07.2019 по 07.08.2019 г.; 4 смена с 10.08.2019 по 30.08.2019 г.)

Авторы-составители программы:

Головков А.А., директор МАУ ДО «ДИОСШ №1»
Михалев Е.А., начальник СОЛ «Салют»
МАУ ДО «ДИОСШ №1»
Перовская Н.Ю., заместитель начальника по ВР
СОЛ «Салют» МАУ ДО «ДИОСШ №1»

Тамбов
2019 год



и спортом, а так же в воспитании гражданских и патриотических чувств через формирование интереса к истории своей страны, ее традициям и культуре, путем активизации творческого потенциала воспитанников и привлечения их к активным формам культурного и оздоровительного досуга.

2. «Индийское племя» (физкультурно-спортивное и туристско-краеведческое направление). Основная цель модуля – создание благоприятных условий для укрепления здоровья воспитанников через активные формы деятельности, организацию процесса овладения начальными туристскими навыками. Учиться преодолевать разрыв между физическим, интеллектуальным и духовным развитием



воспитанников по средствам игры, познавательно-исследовательской деятельности, создавая условия для самореализации и самовыражения, атмосферу творчества и сотрудничества.

3. «Пираты Карибского моря» (физкультурно-спортивное и художественное направление). Цель модуля - создание благоприятных условий для выявления, развития и поддержки лидерских качеств воспитанников в различных



областях интеллектуальной и творческой деятельности, путем организации содержательного досуга и оздоровления детей и подростков, реализации их творческих умений и способностей в области художественного, музыкального, театрального, поэтического и других видах искусства.

Структура: пояснительная записка

Напомним: (актуальность, место реализации, цель и задачи, отличительные особенности, характеристика обучающихся, сроки и этапы реализации, режим занятий, ожидаемые результаты и формы их проверки, формы контроля и подведения итогов реализации программы)

**Актуальность - новизна-
педагогическая целесообразность**

Структура: Пояснительная записка

Актуальность – новизна - педагогическая целесообразность

Актуальность - Для общества? Для региона? Для целевой аудитории? Мнение целевой аудитории???

Актуальность может базироваться на:

- анализе социальных проблем,
- материалах научных исследований,
- анализе педагогического опыта,
- **анализе детского или родительского спроса,**
- современных требованиях модернизации системы образования,
- потенциале образовательного учреждения и т.п

**Ошибка:
глобализация
заявленной
актуальности!!!**

**Отсутствие
возможности
решить
локальную
проблему!!!**

Актуальность программы

- **актуальность программы** – своевременность, необходимость, соответствие потребностям времени или очевидным интересам конкретной целевой аудитории (отсутствие аналоговых программ, неудовлетворение потребностей обучающихся, социальный заказ и др.);
- **актуальность программы – это нужно здесь и сейчас!!!**
- «Актуальность программы связано с тем, что...
- «Данная программа очевидно актуальна, так как решает проблему...

Структура: Пояснительная записка
актуальность, новизна, педагогическая целесообразность

Новизна: В чем принципиальное отличие этой программы?

Новизна предполагает:

- новое решение проблем дополнительного образования;
- новые методики преподавания;
- новые педагогические технологии в проведении занятий;
- нововведения в формах диагностики и подведения итогов реализации программы и т.д.

Новизна указывается в случае, если она действительно есть! Иногда традиционная и востребованная – это лучший аргумент для пояснения актуальности!

Структура: Пояснительная записка **новизна, актуальность, педагогическая целесообразность**

Педагогическая целесообразность=«разумное вмешательство»

В этом разделе дается аргументированное обоснование педагогических действий в рамках организации и реализации дополнительной образовательной программы, конкретно выбранных форм, методов и средств образовательной деятельности (в соответствии с поставленными целями и задачами)

То есть, именно эти методы решат эти задачи и будут способствовать достижению этой цели!

**???Воспитание чувства патриотизма
через краеведческое исследование???**



Структура: пояснительная записка

Пояснительная записка заканчивается результативной частью: ожидаемые результаты и формы их проверки, формы контроля и подведения итогов реализации программы

Проблема: рассогласованность, отсутствие взаимосвязи между поставленными задачами и показателями, которые мы «замеряем»

Ожидаемые результаты: «развитие творческих способностей»

Формы контроля: «выставка творческих работ»

Результат: 40 плакатов. Количество? Качество? Что важно?

Отсутствие механизмов мониторингового контроля, а значит и корректировки программы!

Ошибка: Результативная часть не опирается на анализ системы **обратной связи!**

Очень важно

Пояснительная записка важный элемент программы, **она формулирует ее «лицо и смысл».**

Пояснительная записка формирует **«первое впечатление о программе»**



Структура: целевой блок.

Цель и задачи: подмена понятий.

Задачи должны соответствовать цели и быть конкретными, четко сформулированными, понятными всем участникам образовательного процесса.

1. Абстрактны

2. Недостижимы в указанные сроки

3. Подменяются мероприятиями

«Организовать конкурс детских работ.»

«Провести экскурсию....»

**«Воспитать
чувство
патриотизма к
своей Родине....»
за 14 дней
лагерной смены?»**

Цель достигнута, если есть результаты, которые в результате диагностики подтверждают достижение этой цели!

Примеры формулировок результатов:

К концу смены воспитанники

- *будут иметь представление о ...*
- *будут знать,*
- *будут уметь,*
- *будут стремиться ...*
- *приобретут опыт*

Проблема выбора методов и приемов, которые не решают поставленные задачи и не ведут к достижению поставленной цели!

«Проблема конкурса рисунков».

Содержание Программы

Данный раздел целесообразно представить в **виде отдельных блоков программы, модулей**, основных **направлений** деятельности в соответствии с поставленными задачами.

Каждый блок содержит описание **форм и методов**.

В этой части программы указываются **планируемые мероприятия и дела, их регулярность и последовательность**.

Программа не требует лишней детализации.

Подробная информация должна быть отражена в **плане работы на смену**, который, по сравнению с программой, носит более конкретный и детализированный характер.

Часто содержание программ носит структурно хаотичный характер.

Содержание программы

(по модулям(направлениям), после преамбулы)

Содержание программы - это, во - первых, план лагерной смены; во-вторых, краткое описание основных мероприятий программы в соответствии с последовательностью, заданной планом смены; и, в-третьих, описание существующих традиций и режима дня.

План лагерной смены

Оформляется в форме таблицы:

День смены	Основные дела и мероприятия (форма и тема)	Ответственные за проведение/ участники мероприятий
I день		
...		

- Включаем:** мероприятия на знакомство и сплочение команд (отрядов);
- инструктажи по охране труда;
 - торжественные мероприятия по открытию и завершению смены;
 - концертную, выставочную или соревновательную деятельность;
 - мероприятия рефлексивного характера.

Содержание программы

(по модулям(направлениям), после преамбулы)

№	Название мероприятия	цель	задачи	формы организации	Планируемый результат	примечания

Формы мероприятий: акция, аукцион, бенефис, вернисаж, викторина, встреча с интересными людьми , выставка, дискуссия, защита проектов, игра, КВН, конкурс, конференция, концерт, круглый стол, квест, мастер-класс, мозговой штурм, олимпиада, поход, праздник, сказка, смотрины...

Содержание программы

Формы контроля и оценочные материалы

Данный структурный элемент Программы содержит описание форм подведения итогов реализации Программы текущего, промежуточного и итогового контроля (при наличии), которые перечисляются согласно тематическому плану (проекты, конкурсы, концерты, выставки, фестивали и т.п.) и описание средств контроля (тесты, творческие задания, контрольные работы и т.п.), которые позволяют определить достижение планируемых результатов воспитанников.

Проблема: Отсутствуют или носят «смутный» характер!

Содержание программы

1. Не предусматривает вариативности содержания
2. Отсутствует информация о том, как будет реализовано содержание программы на **разных возрастных группах**
3. Оценка эффективности проведенных мероприятий отсутствует или носит только **количественный характер, а задачи направлены на качественные изменения в тех или иных характеристиках.**

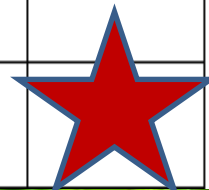


Форма программы соответствует содержанию Программы и отображено в приемах!!!

Пример!!! Критерий № 2 (Областной конкурс программ отдыха и оздоровления детей)

Обоснованность формы/уровней реализации программы (сетевая, дистанционная, адаптированная, «стартовый уровень», «базовый уровень», «продвинутый уровень»)

2. Методика организации оздоровительной и воспитательной деятельности	целесообразность используемых форм, методов, приемов оздоровительной и воспитательной работы	
	разнообразие предлагаемых форм организации деятельности	
	учет особенностей детей различных социальных групп	



Подумаем, оценим, выступим в качестве эксперта

Режим дня лагеря

07:50 - 08:00	Подъем
08:00 - 08:30	Утренняя зарядка
08:30 - 09:00	Утренний туалет, уборка комнат (спальных мест), уборка территории (внутри и около корпуса)
09:00-09:10	Общелагерное построение (линейка)
09:10-10:00	Завтрак
10:00-12:45	Занятия по расписанию, экскурсии, посещение бассейна, аквапарка, <u>внутриотрядные мероприятия</u> , репетиции, подготовка к лагерным мероприятиям
13:00-14:00	Обед
14:00-15:40	Тихий час Уборка после дневного сна. Личная гигиена
15:40-16:00	Полдник
16:00-17:45	Занятия по расписанию, экскурсии, посещение бассейна, аквапарка, <u>внутриотрядные мероприятия</u> , репетиции, подготовка к лагерным мероприятиям
18:00 - 19:00	Обще лагерное мероприятие
19:00 - 19:30	Ужин
19:30 - 21:30	Дискотека (<u>разные тематические</u>), кино, <u>ВНУТРИОТЯДНЫЕ ДЕЛА</u>
21:30-22:15	Сонник, свечка, рефлексия
22:15	Подготовка ко сну
22:00	Отбой

Распорядок дня военнослужащих по призыву

«Лето строгого режима»

Чёткое соблюдение распорядка дня военнослужащими является одним из ключевых факторов воинской дисциплины, а его нарушение влечёт за собой дисциплинарные взыскания.

5.50 – подъём командиров отделений

и их заместителей;

06.00 – общий подъём;

06.10 – утренняя зарядка;

**06.40 – утренний туалет,
а также заправка кроватей;**

07.10 – осмотр солдат;

07.30 – 7.50 завтрак;

07.50 – подготовка к занятиям.



Утро

начинается не с кофе

1.Объект экспертизы?

2.Какова цель экспертизы?

2.Оценим? Что скажем как эксперт?

(суть, мнение эксперта, наш прогноз,

пути решения)

Условия реализации программы (некоторые нюансы)

возраст детей, участвующих в освоении данной программы (особенности);

условия набора детей в коллектив: принимаются все желающие или существует отбор на основании прослушивания, тестирования, просмотра работ, наличия базовых знаний в области и т. д.

«45% дети из неблагополучных семей.....»

условия формирования групп: одновозрастные, **разновозрастные**;

В сроках реализации программы указывается продолжительность образовательного процесса, срок обучения и часы обучения.

В режиме занятий указывается количество занятий в неделю и количество часов на одно занятие по каждому году обучения.

Режим дня (коррекция в зависимости от возраста детей)

5.Ресурсное обеспечение программы

1.Описание кадровых условий реализации программы

2.Информационно-методическое обеспечение программы

3.Особенности материально-технического обеспечения программы

Необходимо обращать не только на количественный состав сотрудников, но и на квалификацию сотрудников! Эксперты профильных смен?

Важные акценты программ летнего отдыха детей

1. Вопросы обеспечения безопасности

1. Кадровые ресурсы = обеспечение = квалификация
2. Материально-технические средства (снаряжение, аптечки и т.д)
3. Методическое обеспечение = памятки = инструктажи
4. Документальное обеспечение (согласия родителей???)
5. Мероприятия (меры) по профилактике в том числе (COVID-19) и т.п.

2. Список литературы

Для педагогов+ для родителей+ для детей

3. Анализ реализованной программы



Приложение: то важное, на чем хотим заострить внимание?

Примеры мероприятий, сценарии мероприятий, описание занятий и т.д. лучше расположить в **Приложениях к программе.**

Возможно, инструментарий по «обратной связи», образцы анкет, заданий.

**Вероятно, схема локаций,
Инструкции и памятки.**



Общие выводы

При большом объеме программ летнего отдыха больше шансов на успех и у экспертов и у родителей имеют программы, которые:

1. Основаны на актуальной нормативной базе.
2. Имеют классическую четкую «архитектуру»
3. Обладают оригинальным содержанием, направленным на конкретный результат
5. Предполагают индивидуальный подход к ребенку
6. Реализуются педагогически целесообразно с привлечением экспертов по профилю
7. Обеспечивают безопасность детей

**Великолепная
семерка!**



А лето будет обязательно!

А лето будет? Непременно будет!
Листвой зелёной сонный мир разбудит,
Единым звонким птиц многоголосьем,
Тенистой сенью старых ив и сосен,
Охапками цветов в оранжереях,
Беспечным шумом в парковых аллеях,
Ухой янтарной у речной теснины,
Дымком смолистым с запахом малины,
Ещё картошкой с пылу у костра...
Такая вот волшебная пора!

И это не ошибка!
Это абсолютно правильно!

